

PROJETO KIT MULTIMÍDIA NA SALA DO PROFESSOR



Guia de instalação
Julho/2008



SECRETARIA
DA EDUCAÇÃO

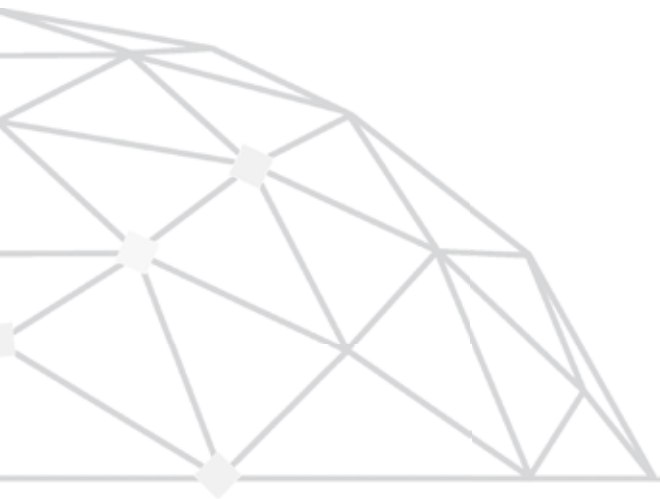






SUMÁRIO

PARTE 1: INSTALAÇÃO DO KIT MULTIMÍDIA	5
1. INTRODUÇÃO	5
2. IDENTIFICANDO O LOCAL PARA A INSTALAÇÃO	6
3. DIAGRAMA DE CONEXÕES ENTRE OS EQUIPAMENTOS	6
4. DISPOSIÇÃO DOS EQUIPAMENTOS	7
5. TOMADAS ELÉTRICAS E PONTOS DE REDE	7
6. COMO LIGAR OS EQUIPAMENTOS À REDE ELÉTRICA	7
6.1. Esquema de ligação elétrica para escolas cujo Kit possui 1 microcomputador	7
6.2. Esquema de ligação elétrica para escolas cujo Kit possui 2 microcomputadores	8
7. PASSOS PARA A INTERLIGAÇÃO DOS EQUIPAMENTOS	8
7.1. Microcomputador	8
7.2. Televisão	10
7.3. Impressora	11
8. PASSOS PARA A CONFIGURAÇÃO DOS EQUIPAMENTOS	11
8.1. Alterando o nome do microcomputador no Windows XP	11
8.2. Checando as configurações da placa de vídeo	14
8.3. Configurando a placa de áudio	17
8.4. Instalando a impressora	18
8.4.1. Configurando a impressora no microcomputador conectado à televisão	19
8.4.2. Configurando a impressora no segundo microcomputador	21
PARTE 2: CONFIGURAÇÃO DO E-MAIL CAPACITAÇÃO	25
1. SCRIPT DE CONFIGURAÇÃO DO E-MAIL INSTITUCIONAL "CAPACITAÇÃO"	25
1.1. Composição do endereço dos e-mails	25
1.2. Configurando a conta de e-mail "capacitação"	26
PARTE 3: INSTRUÇÕES PARA INSTALAÇÃO DO SWITCH	33
1. INTRODUÇÃO	33
2. CENÁRIO A – Situação-padrão	34
2.1. Roteiro das conexões	35
3. CENÁRIO B – UEs sem o rack Intragov	35
4. CENÁRIO C – UEs sem firewall ou porta OPT do firewall queimada	35
5. CENÁRIO D – UEs sem Sala Ambiente de Informática (SAI)	35
6. CENÁRIO E – UEs sem roteador, modem e rack Intragov	36
7. TESTE DE CONECTIVIDADE	36
8. QUANTO AO RESULTADO	36
PARTE 4: HOMOLOGAÇÃO DO KIT MULTIMÍDIA	37





PARTE 1:

INSTALAÇÃO DO KIT MULTIMÍDIA

TV, MICROCOMPUTADOR, IMPRESSORA, RACK DE TV E SWITCH

1. INTRODUÇÃO

Este documento visa orientar na interligação e configuração do Kit Multimídia, composto por um ou dois microcomputadores, uma televisão, uma impressora e um switch.

Nesse sentido, são imprescindíveis a leitura completa e o cumprimento rigoroso das orientações relacionadas abaixo. Na ocorrência de eventuais dúvidas, contate a Central de Atendimento da Rede do Saber e fale com o **seu assessor técnico** pelos telefones (11) 3866-1645/1646/1647.

NOME DO MEU ASSESSOR: _____

Para cada visita, siga os passos abaixo, sempre com este manual em mãos.

1. Ao chegar à escola, informe que você é o responsável pela instalação do Kit Multimídia na Sala do Professor.
2. Peça ao diretor ou ao responsável designado que acompanhe a instalação e homologação do Kit.
3. Localize todos os equipamentos (TV, microcomputador(es), impressora e rack) e leve-os até a sala do Kit (**exceto o switch**).
4. Faça a instalação e a configuração do Kit conforme as orientações apresentadas na Parte 1 deste documento.
5. Configure o e-mail *Capacitação* conforme as orientações apresentadas na Parte 2 deste documento.
6. Preencha as informações sobre a instalação e homologação do Kit acessando o site www.rededosaber.sp.gov.br/kitprofessor – Parte 3.
7. Se a instalação do Kit foi concluída com sucesso, acesse por webmail (<http://webmail.see.sp.gov.br>) uma das duas contas institucionais (administrativo ou pedagógico) da escola e, utilizando o computador do Kit, envie um e-mail para redesaber@sp.gov.br, com o seguinte conteúdo:
 - Campo assunto: "Homologação do Kit – Código CIE 999999";
 - Corpo do e-mail: "Kit instalado e homologado com sucesso".



2. IDENTIFICANDO O LOCAL PARA A INSTALAÇÃO

Logo que chegar à escola, localize a sala onde os equipamentos do Kit serão instalados/acomodados. Posicione-os próximos às tomadas elétricas e aos pontos de rede instalados pela empresa Aynil, de modo que seus respectivos cabos não fiquem esticados.

ATENÇÃO COM AS TOMADAS DE TENSÃO DE 220 V

Algumas escolas possuem tensão de 220 V! Nesse caso, **não ligue a impressora** na rede elétrica, pois este modelo suporta somente a voltagem de 110 V.

Observação: no preenchimento do check-list, informe que **não foi possível** instalar a impressora.

3. DIAGRAMA DE CONEXÕES ENTRE OS EQUIPAMENTOS

Segue abaixo o diagrama de interligação dos equipamentos do Kit, que deve ser seguido rigorosamente:

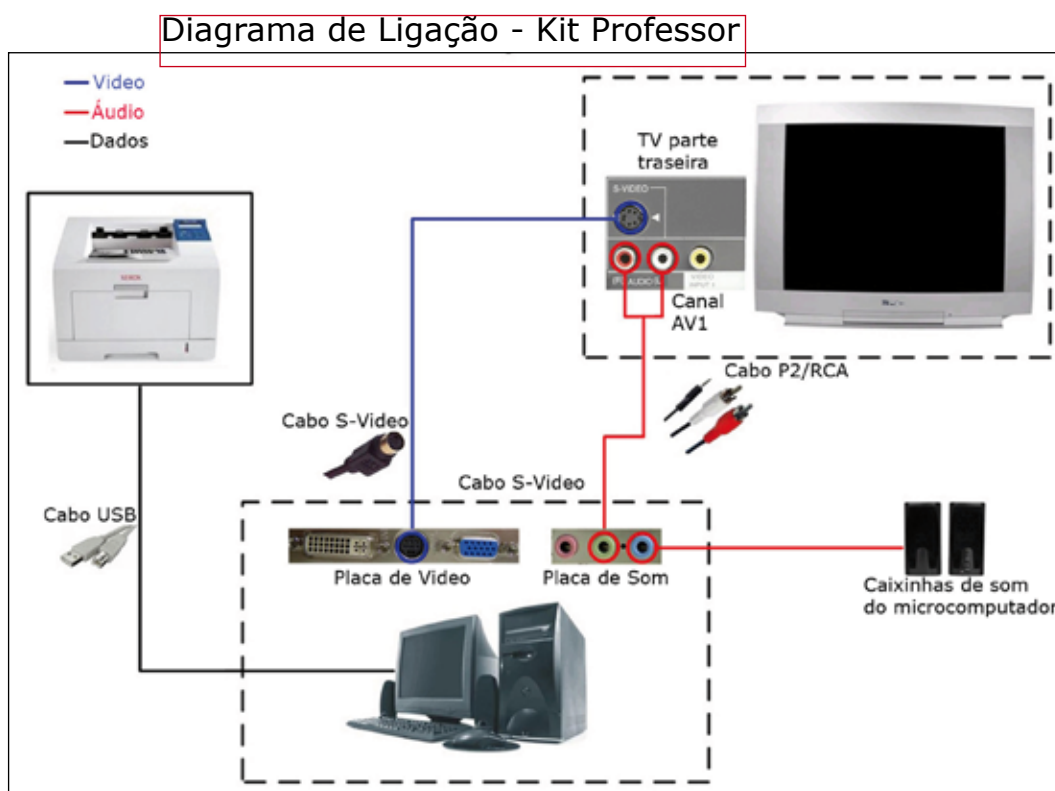


Figura 1

Estes são os cabos que serão utilizados na instalação do Kit:



Cabo S-VIDEO

Figura 2



Cabo P2/RCA

Figura 3



Cabo USB da Impressora

Figura 4



Cabo S-VIDEO/RCA (reserva)

Figura 5



Importante: as escolas que possuem mais de 1.000 alunos receberão dois microcomputadores, porém somente um microcomputador será interligado à televisão. Ambos compartilharão a impressora.

4. DISPOSIÇÃO DOS EQUIPAMENTOS

Na sala escolhida para instalação do Kit, coloque:

- A televisão sobre o rack da TV;
- A impressora ao lado do microcomputador que está conectado à TV.

5. TOMADAS ELÉTRICAS E PONTOS DE REDE

A quantidade de tomadas elétricas e de pontos de rede existentes na sala que acomodará o Kit está relacionada diretamente com a quantidade de microcomputadores que a escola recebeu, conforme mostra a tabela abaixo:

Quantidade	Quantidades	
	Tomadas elétricas	Pontos de rede
2 microcomputadores	03	02
1 microcomputador	02	01

6. COMO LIGAR OS EQUIPAMENTOS À REDE ELÉTRICA

A fim de padronizar a ligação dos equipamentos na rede elétrica, solicitamos que seja realizado rigorosamente o esquema de ligação abaixo:

6.1. Esquema de ligação elétrica para escolas cujo kit possui:

- 1 microcomputador com 1 estabilizador;
- 1 televisão;
- 1 impressora.

Tomada 1 – Estabilizador.



Figura 6

Tomada 2 – Somente a impressora.

Atenção: não ligue a impressora na tomada caso a tensão seja de **220 V!**



6.2. Esquema de ligação elétrica para escolas cujo kit possui:

- 2 microcomputadores com 2 estabilizadores;
- 1 televisão;
- 1 Impressora.

Tomada 1 – Estabilizador I.



Figura 7

Tomada 2 – Estabilizador II.



Figura 8

Tomada 3 – Somente a impressora.

Atenção: não ligue a impressora na tomada caso a tensão seja de **220 V!**

7. PASSOS PARA A INTERLIGAÇÃO DOS EQUIPAMENTOS

7.1. Microcomputador

Passo 1

Conecte o cabo do monitor na saída RGB da placa de vídeo **off-board** (figura 9).

Passo 2

Conecte uma das pontas do cabo S-VIDEO na saída correspondente da placa de vídeo do microcomputador (figura 9). A outra ponta deverá ser ligada na televisão.



Passo 3

Conecte o cabo P2/RCA na saída de áudio traseira (verde) do microcomputador (figura 10).

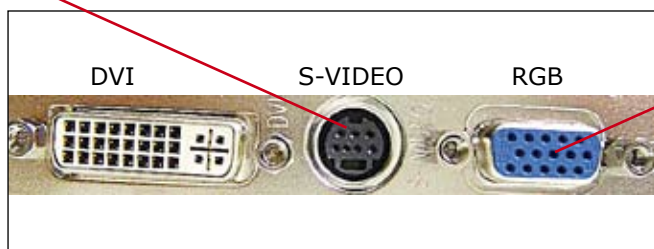
Passo 4

Ligue as caixas de som em qualquer entrada USB na traseira do microcomputador. Feito isso, conecte o cabo P2 dessas caixas na saída de áudio azul (traseira) (figura 10).

Passo 5

Conecte o cabo de rede na parte traseira do microcomputador (figura 11).

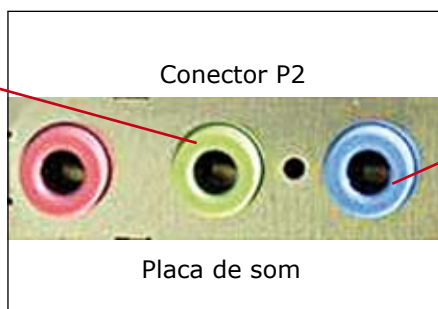
2



1

Figura 9

3



4

Figura 10

5

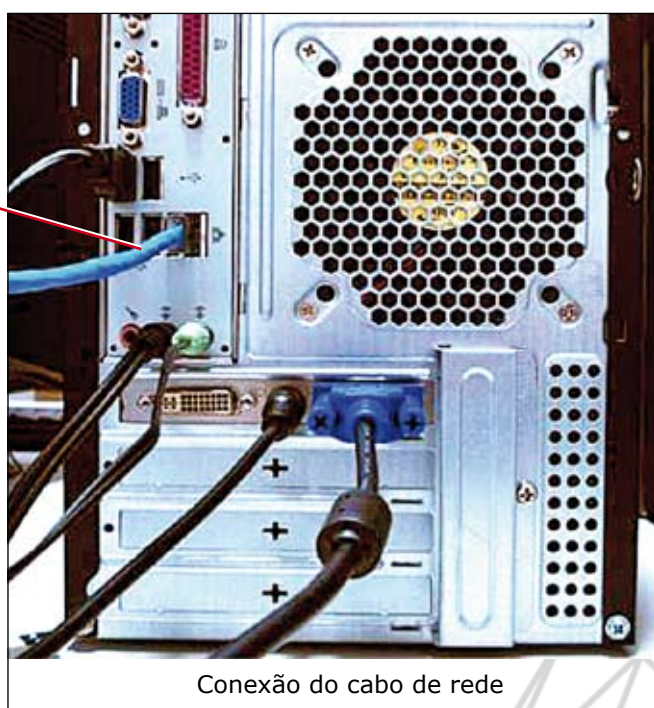


Figura 11

Conexão do cabo de rede



7.2. Televisão

Passo 1

Conecte uma das pontas do cabo S-VIDEO na respectiva entrada existente atrás da televisão (**lembre-se:** a outra ponta deste cabo já foi conectada ao microcomputador) (figura 13).

Passo 2

Conecte as pontas RCA do cabo P2/RCA nas entradas de áudio (conector branco e vermelho) do canal **AV1** da televisão (figura 13).

Passo 3

Ligue a televisão e selecione o canal AV-S por meio do controle remoto, no botão "AV" (figura 12).

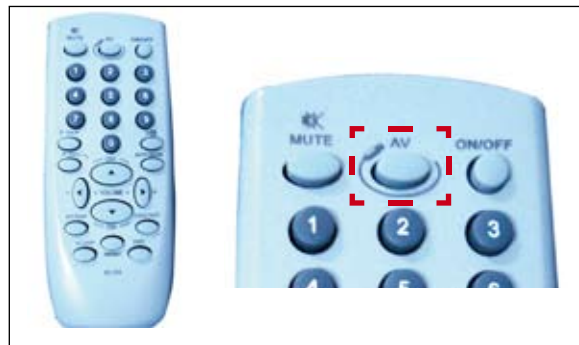


Figura 12

Atenção: entregue o cabo S-VIDEO/RCA (reserva) para o responsável da escola e informe que este cabo será utilizado somente se o cabo S-VIDEO instalado apresentar problemas. Caso isso já ocorra durante a instalação, o cabo S-VIDEO/RCA deve ser ligado na entrada de vídeo (conector amarelo), no canal AV1 da televisão (figura 14).

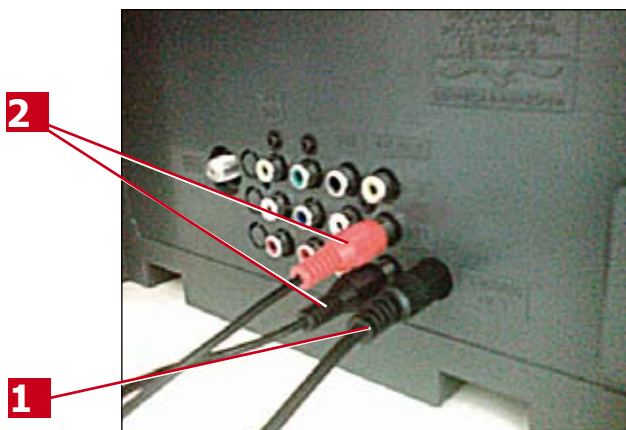


Figura 13

Conexão do cabo S-Video e P2/RCA



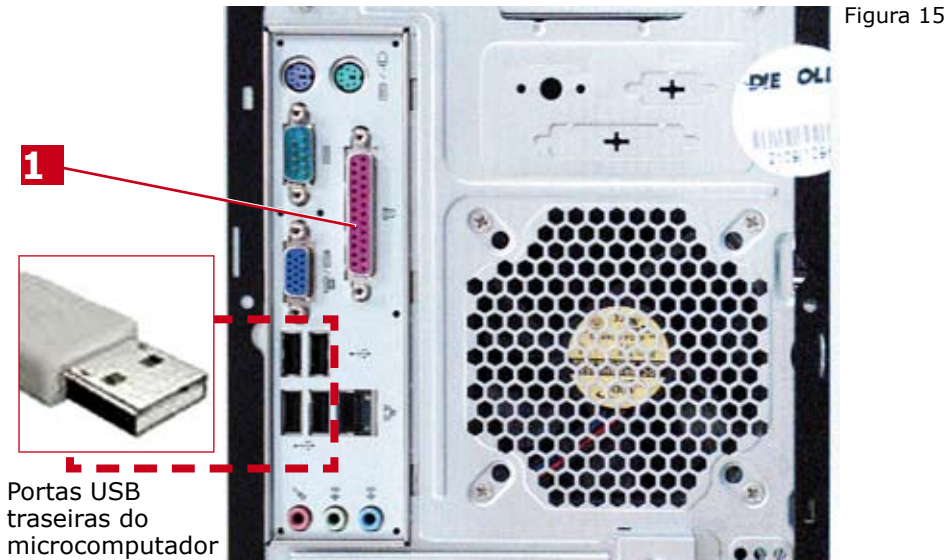
Figura 14

Cabo S-VIDEO/RCA (reserva)



7.3. Impressora

Conecte o cabo USB da impressora na respectiva porta atrás do microcomputador (utilize qualquer uma das quatro entradas USB).



8. PASSOS PARA A CONFIGURAÇÃO DOS EQUIPAMENTOS

8.1. Alterando o nome do microcomputador no Windows XP

Passo 1

Localize a etiqueta de identificação que está colada no microcomputador. Nela existe uma numeração específica. Esses dados devem ser utilizados na configuração do nome do computador, conforme descrito no passo 2.



Importante! Caso o microcomputador encontrado não possua a etiqueta, atribua um nome ao computador considerando o código CIE da escola e as orientações abaixo; por exemplo: 000612 (código CIE) mais os dados indicados a seguir.

Passo 2

Configure o nome do microcomputador conforme o número da sua respectiva etiqueta de identificação. Substitua os pontos por hífen e acrescente as **letras MA** antes do 1º número.

Caso o Kit da escola possua dois microcomputadores, o que está conectado à televisão deve ser nomeado como MA mais os dados da etiqueta ou o código CIE. O segundo microcomputador deve ser nomeado como MB mais os dados da etiqueta ou o código CIE, caso não haja etiqueta.

Segue exemplo para configuração do nome do microcomputador:

Etiqueta de identificação	999999.99.9.99
Nome do microcomputador	MA999999-99-9-99
Caso não haja etiqueta	999999

Passo 3

Altere o nome do microcomputador a partir das orientações abaixo:

1) Entre no "Painel de Controle" pelo menu "Iniciar".



Figura 17



2) Clique no ícone "Sistema".

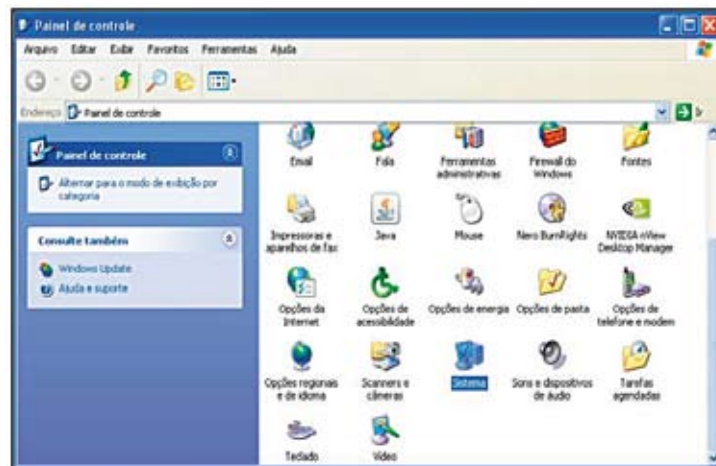


Figura 18

3) Entre na aba "Nome do Computador" e clique no botão "Alterar".



Figura 19

4) Digite o nome do computador no campo de texto e finalize clicando no botão "OK".

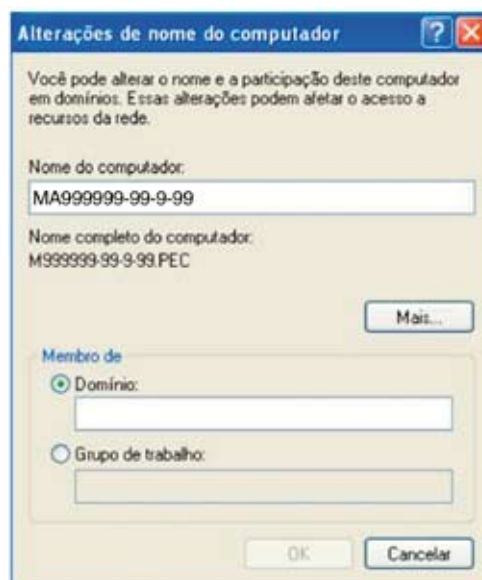


Figura 20



8.2. Checando as configurações da placa de vídeo

Assim que o microcomputador e a televisão estiverem interligados pelo cabo de vídeo (S-VIDEO), a imagem da tela do microcomputador (Windows) deverá aparecer na televisão. Caso isso não ocorra, siga as orientações abaixo.

Passo 1

No microcomputador, clique com o botão direito do mouse sobre a área de trabalho do Windows e escolha a opção "Propriedades". Será exibida a tela "Propriedades de Vídeo".

Passo 2

Clique na guia "Configurações" e, em seguida, clique sobre a janela azul que contém o número "2".

Passo 3

Habilite a opção "Estender a área de trabalho do Windows a este monitor", clique em "Aplicar" e, logo após, no botão "OK".

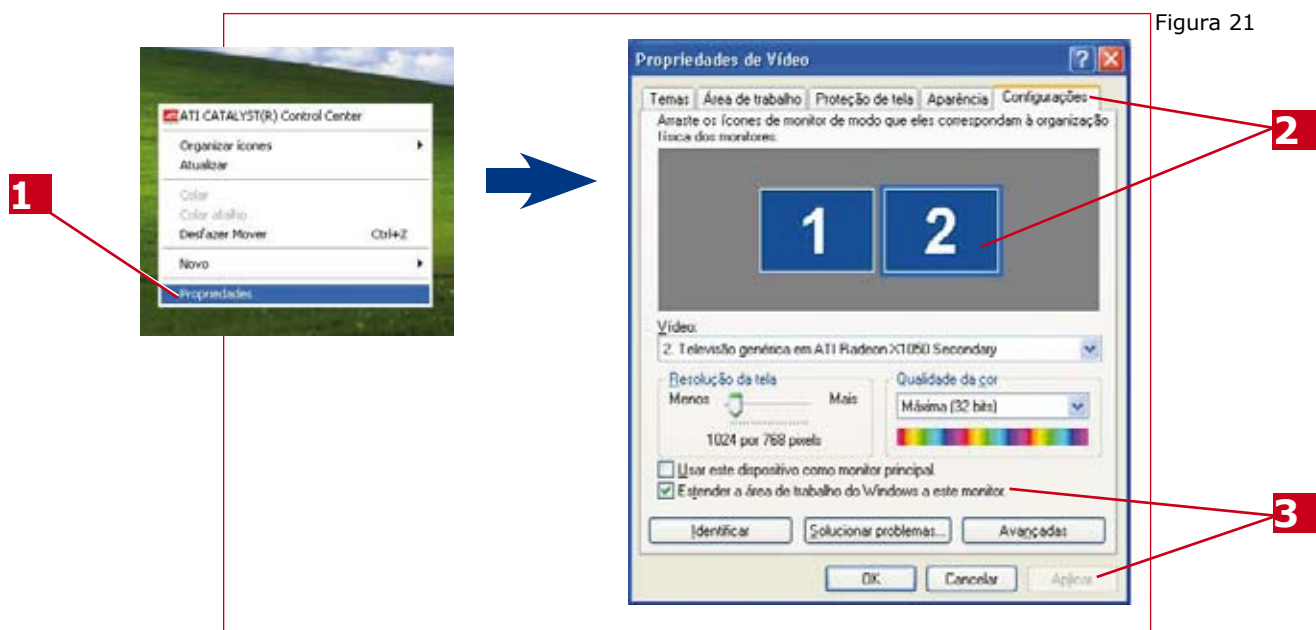


Figura 21

Passo 4

Localize na barra de ferramentas do Windows o ícone vermelho do programa "ATI" e clique com o botão direito do mouse, escolhendo a opção "Catalyst Control Center".



Figura 22



Passo 5

Habilite a opção "Basic [Easy Setup Wizards and Quick Settings]" e, em seguida, clique no botão "Next".

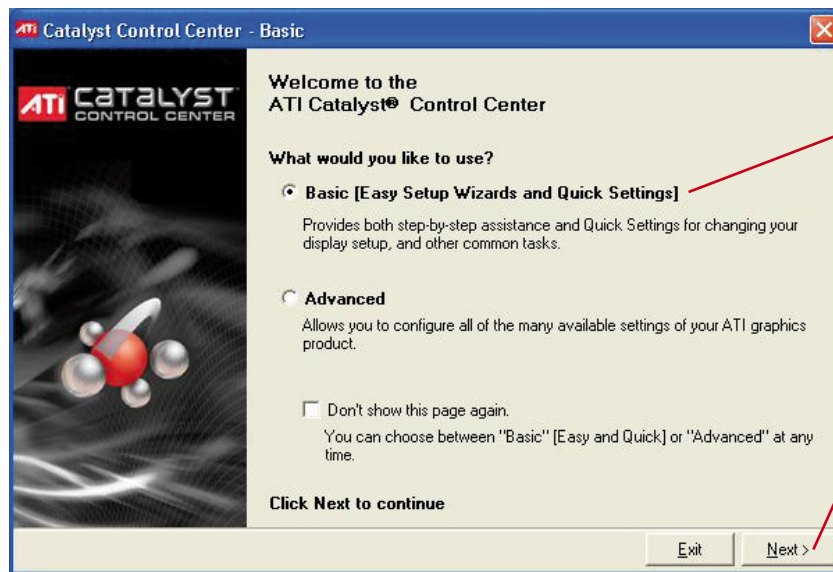


Figura 23

Passo 6

Na tela seguinte, selecione a guia "Quick Settings" e clique em "Display Setup" (lado esquerdo da janela). Em seguida, clique na opção "Select a different desktop mode" (lado direito da janela) e siga clicando no botão "GO".

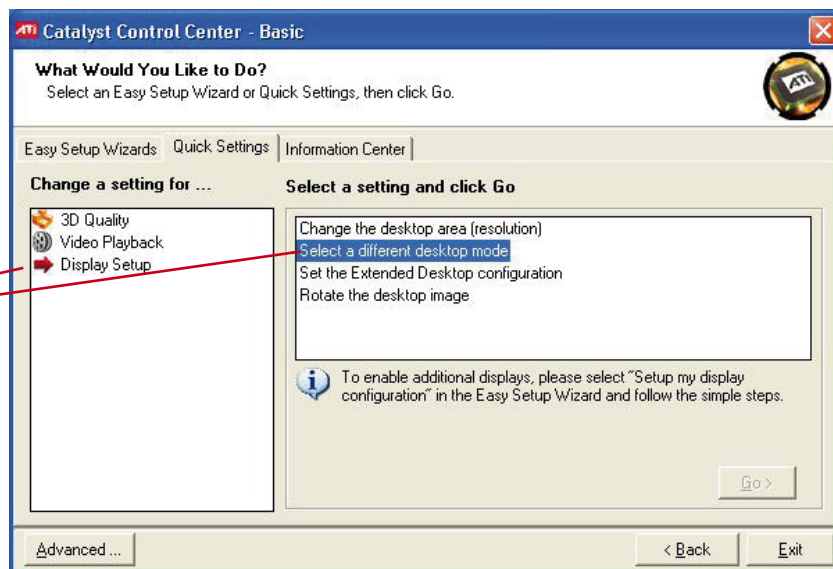


Figura 24



Passo 7

Na tela seguinte, clique na opção "Clone" e, em seguida, no botão "Finish".

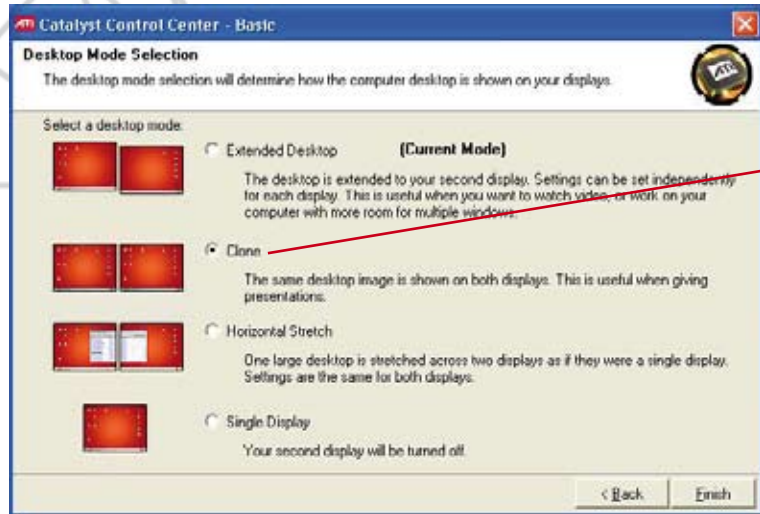


Figura 25

Passo 8

Clique no botão "Yes", conforme demonstrado na tela seguinte:

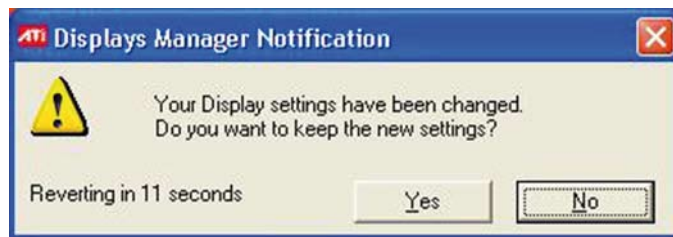


Figura 26

Passo 9

Clique no botão "Exit" na tela abaixo para finalizar o procedimento.

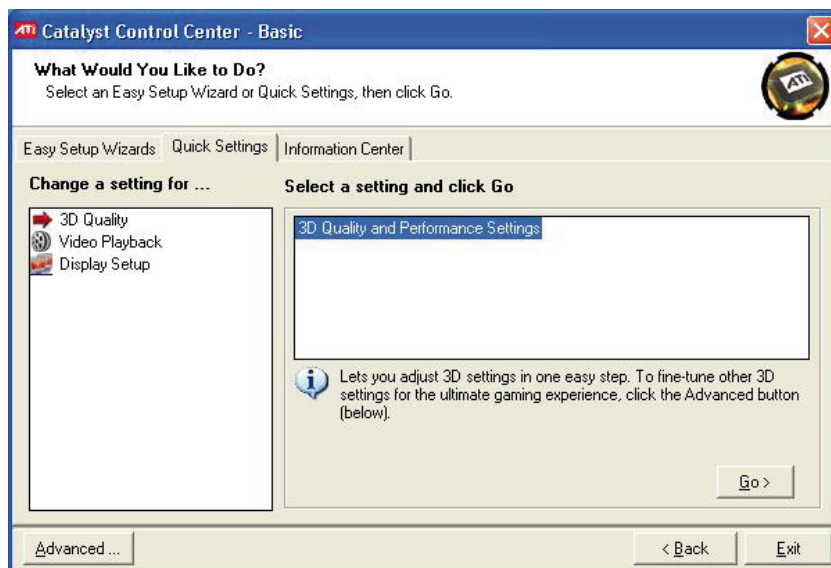


Figura 27

Após efetuar todas essas configurações na placa de vídeo, a imagem da tela do microcomputador deverá aparecer na televisão. Caso isso não ocorra, revise as conexões.



8.3. Configurando a placa de áudio

Os procedimentos abaixo ilustrarão como habilitar as caixas de som em conjunto com o áudio da televisão.

Passo 1

Clique duas vezes no ícone "Gerenciador de áudio HD Realtek" localizado na barra de tarefa do Windows.



Figura 28

Passo 2

Na janela do gerenciador de áudio, selecione a aba "E/S de áudio" e clique na figura ao lado do círculo azul, que representa o conector do painel traseiro.



Figura 29

Passo 3

Na caixa de diálogo "Dispositivo conectado", selecione a opção "Saída de linha" e clique em OK.



Figura 30



Passo 4

Clique em OK para encerrar o processo.



Figura 31

8.4. Instalando a impressora

Passo 1

O driver da impressora já foi previamente instalado no microcomputador conectado à TV e deverá ser reconhecido pelo Windows assim que o cabo USB for conectado. Caso isso não ocorra, utilize o CD de instalação da impressora que deve estar em poder da direção da escola.

Passo 2

Realize os testes de impressão.

Como realizar testes de impressão

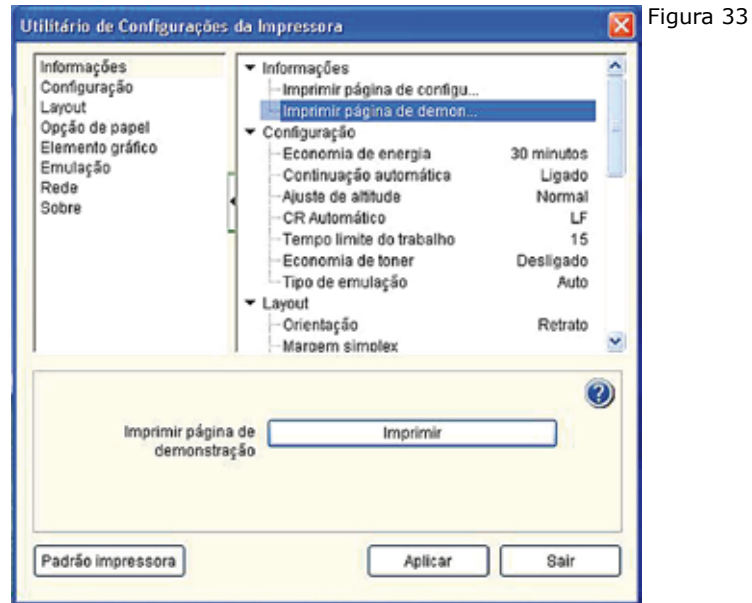
1) Entre no utilitário da impressora através do caminho:
"Iniciar" → "Todos os programas" → "Xerox Phaser 3428" → "Utilitário de configurações da impressora".



Figura 32



2) No utilitário da impressora, selecione “Informações” (canto esquerdo) e “Imprimir página de demonstração”. Em seguida, clique no botão “Imprimir”.



ATENÇÃO: script de compartilhamento de impressora

Se a escola visitada possuir um Kit composto por dois microcomputadores, siga os passos abaixo para fazer o compartilhamento de impressora entre os microcomputadores do Kit.

8.4.1. Configurando a impressora no microcomputador conectado à televisão

Passo 1

Clique no botão “Iniciar” → “Impressoras e aparelhos de fax”.





Passo 2

Clique com o botão direito do mouse no ícone da impressora XEROX e, em seguida, na opção "Compartilhamento".

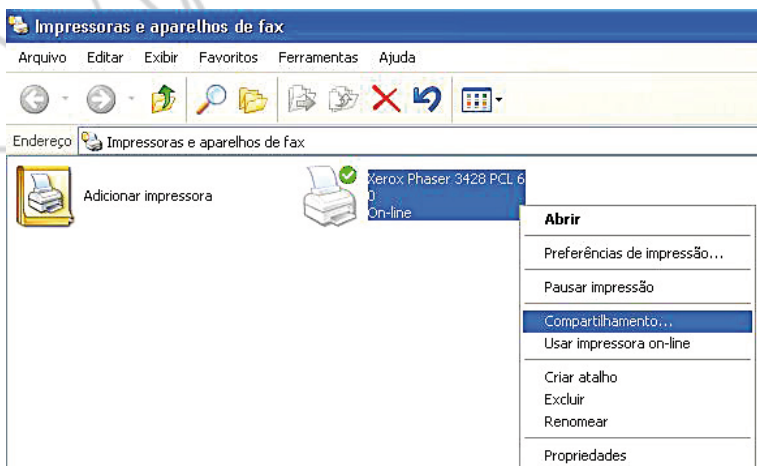


Figura 35

Passo 3

Na aba "Compartilhamento", selecione a opção "Compartilhar esta impressora" e, no campo "Nome de compartilhamento", digite **Kit professor**. Clique em "OK" para finalizar.

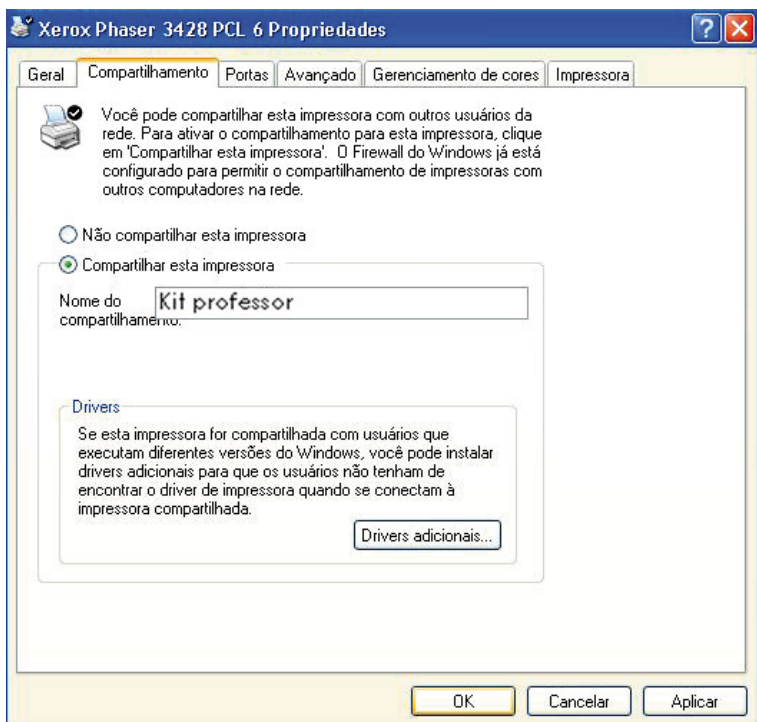


Figura 36



8.4.2. Configurando a impressora no segundo microcomputador

Passo 1

Clique no botão "Iniciar" → "Impressoras e aparelhos de fax".



Figura 37

Passo 2

Clique no ícone "Adicionar impressora" e, em seguida, clique no botão "Avançar".

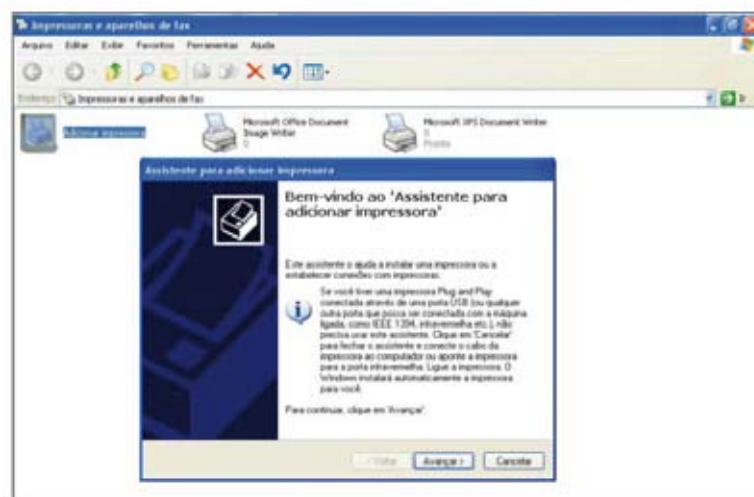


Figura 38



Passo 3

Selecione a opção "Uma impressora de rede ou conectada a outro computador" e clique no botão "Avançar".

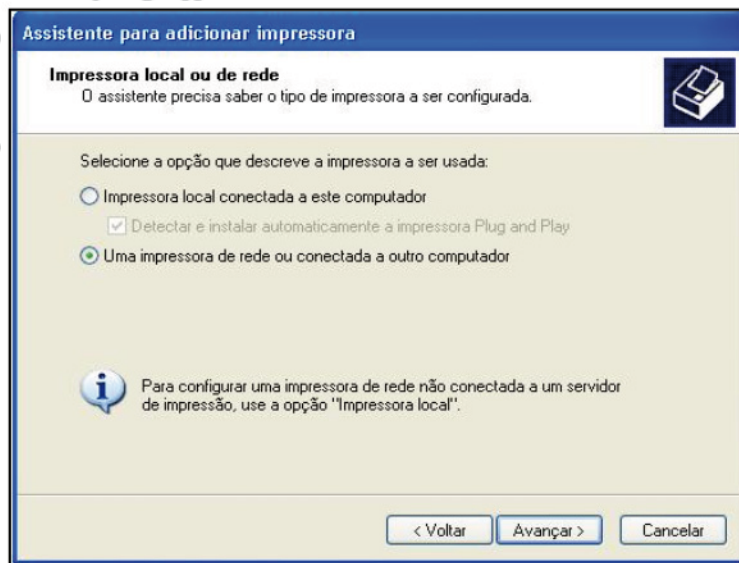


Figura 39

Passo 4

Selecione a opção "Conectar-se à impressora". Depois, clique em "Avançar" para procurar a impressora e, em seguida, digite no campo "Nome": **\\NOME DO COMPUTADOR\Kit professor**.

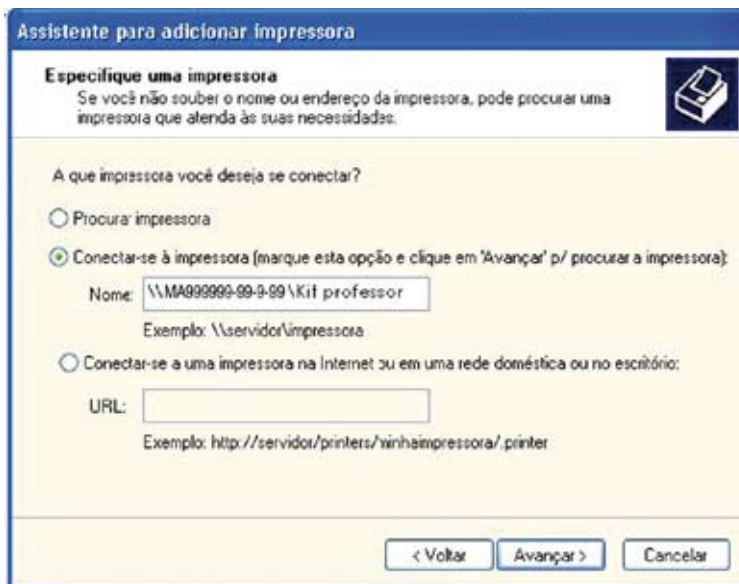


Figura 40



Importante: utilize o nome do microcomputador que está interligado à impressora (número da etiqueta ou código CIE).

Passo 5

Na tela seguinte, clique na opção “Sim” para tornar a impressora padrão e clique em “Avançar”.



Figura 41